



VILLE DE  
HOUILLES

# JOURNAL DE LA PETITE ENFANCE

N°21 – NOVEMBRE 2023

## La communication gestuelle accompagnée par la parole

Regard d'expert

Paroles de Pro

Ça se passe chez nous

Le coin des ressources

Les signes du mois

### Regard d'expert

Pourquoi signer avec les tout-petits?

- Les bébés signeurs développent une communication et des capacités cognitives plus rapidement que les bébés non signeurs (Linda Acredolo, psychologue américaine)
- Un bébé peut conceptualiser et communiquer par des signes plus tôt que par des mots. Un bébé de 6 mois exposé aux signes peut commencer à les utiliser vers 9 mois (Joseph Garcia)
- La pratique du langage signée dans les crèches favorise la relation individuelle dans le collectif et stimule les interactions.

A la lumière de ces bienfaits pour les enfants, ce projet commun sur la Ville de Houilles a été initié en 2023. Nous avons choisi le Makaton comme support car il est issu de la Langue des Signes Française et présente de nombreuses similitudes.

L'intérêt de proposer cet outil en crèche dès la section des bébés est de permettre à l'ensemble des enfants de se saisir d'un moyen de communication supplémentaire.

La communication gestuelle ne remplace en aucun cas le langage parlé. « Pour parler, l'enfant doit baigner dans le langage ». Ainsi, seulement quelques signes intégrés dans les phrases suffisent.



## Paroles de professionnelles

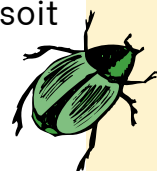


Le Makaton est une méthode d'orthophonie qui, par l'association de mots, de signes et d'images (ou pictogrammes), facilite la communication et le développement du langage. Il donne aux enfants qui ont un retard de langage des moyens pour communiquer. Vers 2 ans et demi, les enfants commencent à s'affirmer. Si leur langage ne leur permet pas d'exprimer ce qu'ils veulent, les rapports parents/enfants, professionnels/enfants, peuvent rapidement devenir très difficiles. Le Makaton leur donne un autre outil de communication que la parole, sans s'y substituer, et cela facilite grandement les interactions du quotidien. En outre, il leur permet de mieux s'appropriier les concepts associés aux mots (compréhension), le rythme des mots mais aussi la structure des phrases. Selon les capacités de l'enfant et notre objectif, on peut signer plus ou moins de mots dans la phrase. Un ou deux signes peuvent suffire pour faire comprendre une idée.

Les questions que l'on se pose :

### **Est-ce que signer avec un enfant entendant peut retarder le langage ?**

Le langage signé n'a aucune raison de retarder l'apparition du langage chez votre enfant, au contraire. La pratique des signes est une plus-value apportée aux échanges et offre un moyen de communication gestuelle, le temps que le bébé ne sache parler pour de bon. Chez le bébé sans difficulté, les signes ne se substituent pas à la parole mais viennent en complément et dans la période préverbale seulement. En revanche, pour les enfants ayant des troubles sévères du langage, les signes peuvent perdurer pour soutenir le langage que ce soit pour aider à la compréhension ou pour remplacer la parole.



### **Pourquoi utiliser les signes avec l'enfant sans difficulté ?**

Ils permettent d'offrir un surplus d'informations et augmente la compréhension du langage oral chez le bébé. Le langage signé capte l'attention du bébé par les gestes qui accrochent et maintiennent le regard de l'enfant. Avec les signes, l'adulte va au rythme du bébé. En effet, les signes ralentissent le débit de la parole de l'adulte, permettent de répéter le mot et le signe. Aussi, nous laissons un temps supplémentaire pour que le bébé puisse traiter l'information, temps indispensable pour le bébé.

### **A la maison, ils parlent déjà deux langues, les signes, ça ne se fait pas trop ?**

Au contraire, le signe va aider son cerveau à faire le lien entre les différentes langues. Utilisé comme support à la communication, il va encourager l'enfant à s'exprimer et à se faire comprendre, alors que le langage peut mettre plus de temps à se développer.

(CF [www.allo-ortho.com](http://www.allo-ortho.com))





## Ça se passe chez nous

Semaine du goût aux Alizés du 16 au 20 octobre : les enfants ont participé à différents ateliers dont celui de la pâtisserie avec la confection de cookies !



Au Multiaccueil, c'est peinture aux couleurs de l'automne, et décorations de feuilles, citrouilles, champignons...

Les accueils-jeux ont commencé au Relais Petite Enfance. Tous les enfants d'âges mélangés peuvent évoluer dans un espace ludique et sécurisé, où les jeux sont à disposition et adaptés à chacun. Les enfants et les assistantes maternelles participent à des ateliers à thèmes proposés chaque matin et sur inscription préalable.



Crèche familiale Aquarelle : depuis octobre, les assistantes maternelles peuvent s'inscrire à des ateliers thématiques à la crèche comme la séance « contes d'automne ».



Activité peinture à la Crèche Molière: J'aime le jaune !

Le chef d'œuvre des grands Choupiçons !



Où chercher des signes ?

Le coin des ressources

LeDicoElix

Tout un monde en langue des signes

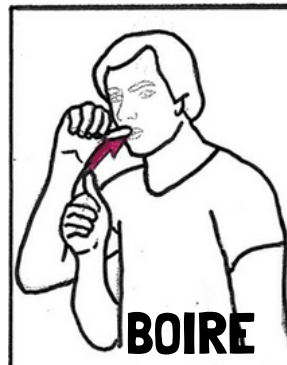
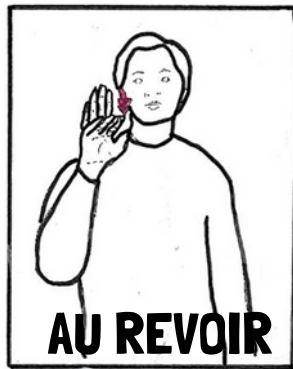


MaKomptine

Accompagnement éducatif

sématos.eu

Les signes du mois



Comité de rédaction

Cécile (directrice des Bruyères), Sophie (responsable des Alizés), Swannie (directrice de Molière), Anne (directrice des Choupiçons), Anaïs (directrice d'Aquarelle), Laure (directrice des Genêts), Séverine (psychologue). Merci à elles !